

# mosaïque

Le journal de l'Apei Ouest 44 



N°50  
Janvier 2025





8

## Politique associative

Portrait : Un Vice-Président animé par l'engagement social // p.6

## Accompagnement

Ouverture du SAMSAH TSA à la Maison des Services // p.16

## Aidants

Un après-midi convivial au Pôle des Aidants // p.17

## Événement

Séjour aux Jeux Paralympiques à Paris : un moment unique et riche en émotions // p.18

## Culture et loisirs

Le Foyer Gabriel Fauré sur scène au Festival Handistar // p.22

## Sport

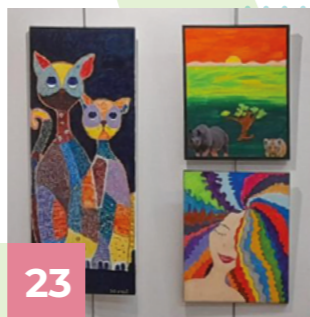
Nouvelle activité partenaire : La boccia et la sarbacane // p.27

## Travail

esatco Guérande au marché de Pornichet // p.28

## Partenariat

Nous Aussi // p.30



23



# Édito

La traditionnelle période des fêtes de fin d'année est passée. Et nous voilà en l'année 2025 !

Je vous la souhaite heureuse et douce. Que les soucis vous épargnent le plus possible. Et profitez bien de tous ces moments, grands ou petits, de joie et de fraternité que vous vivrez.

Pour l'Apei Ouest 44, l'année sera, comme toujours, bien remplie. Il nous faut mener à bien les projets et veiller à la poursuite de notre mission fondamentale : l'accompagnement le plus respectueux et performant possible des personnes en situation de handicap, et de leur famille.

Cette mission accomplie et reconnue depuis tant d'années au sein de notre association semble parfois menacée. Les temps sont durs, incertains. Nous devons, plus que jamais, mettre en œuvre nos compétences, notre volonté, notre énergie et notre combativité.

L'Apei n'en manque pas. Merci à tous ceux qui, d'une façon ou d'une autre, assurent la continuité de notre action.

Merci aux bénévoles, les administrateurs et tous les autres, qui donnent et qui se donnent tant.

Merci à tous les professionnels qui, auprès de nos enfants, n'hésitent pas à faire évoluer leur pratique, à apprendre de nouvelles techniques et de nouveaux gestes qu'ils n'ont pas appris lors de leur formation. Je pense notamment à l'accompagnement des personnes vieillissantes et au déploiement de l'éducation structurée pour tous.

Pour vous informer de ce qui se passe à l'Apei et partager cette vie si riche, le magazine Mosaïque vous est remis régulièrement.

2025 est une grande année. Le Mosaïque nouveau est arrivé ! Nouvelle mise en page, nouvelles rubriques. Mosaïque sera plus aéré, plus moderne. Vous avez le numéro 1 de cette nouvelle mouture. Je vous laisse le découvrir. N'hésitez pas à en partager la lecture autour de vous.

“ Bonne Année à vous tous !! ”



11

## ZOOM SUR : Politique d'Accompagnement du Vieillessement

Témoignages croisés

MOSAÏQUE - ISSN 2607-4419

**Présidente du comité de rédaction :** Sylvie Beaucé - **Président adjoint du comité de rédaction :** Marcel Billy - **Directeur de la publication :** Nicolas Guégnard - **Rédactrice en chef :** Alice Joly - **Comité de rédaction :** Sylvie Beaucé, Camille Chauviré, Marcel Billy, Élodie Hupel, Alice Joly, Françoise Jounier, Stéphanie Motel, Sophie Rialland - **Relecture :** Simone Delouis - **Maquette :** CIMAJINE - **Infographie :** Élodie Hupel - **Imprimeur :** Le Sillon Groupe Imprigraph, Savenay  
**Contact Mosaïque :** communication@apeiouest44.fr


 **Apei Ouest 44**

8 rue de l'Etoile du Matin - CS 80321  
44615 Saint-Nazaire Cedex  
E-mail : accueil.apei@apeiouest44.fr

**Tél. 02 40 53 99 99**

**www.apeiouest44.fr**

**Sylvie Beaucé**  
Présidente




**Mardi 14 Janvier**  
20 h

**Ciné Débat**

Pôle des Aidants **5€**


Le Cinéma Jacques Tati



**Dimanche**  
2 Février

**Après-midi dansant**

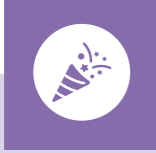
Assérac



**Samedi**  
1<sup>er</sup> mars  
14h

**Ciné Relax** **5€80**


Cinéville Saint-Nazaire



**Samedi**  
29 Mars

**Dîner dansant**

La Baule



**Jeudi**  
3 avril

**Course solidaire**

Journée mondiale de sensibilisation à l'Autisme

**in f**

Retrouvez-nous sur  
[apeiouest44.fr](http://apeiouest44.fr)  
**LinkedIn**  
**Facebook**

## Appel à bénévoles

L'Apei Ouest 44 a besoin de vous ! Nous sommes à la recherche de bénévoles pour plusieurs projets en 2025. Que vous soyez fortement engagé ou simplement enthousiaste à l'idée d'aider, votre contribution compte !

### Intéressé(e) ? Envie d'en savoir plus ?

Contactez-nous à [communication@apeiouest44.fr](mailto:communication@apeiouest44.fr) pour découvrir comment rejoindre notre équipe dynamique de bénévoles et explorer les diverses missions qui vous attendent !

Rejoignez-nous dans cette expérience gratifiante où votre générosité crée des changements durables et contribue à la qualité de vie des personnes en situation de handicap.



## EN 2025, J'ADHÈRE !

**Adhérer à l'Apei Ouest 44, c'est exprimer sa volonté de faire progresser la cause des personnes en situation de handicap intellectuel.**

### En rejoignant l'Apei Ouest 44, vous :

- agissez pour que les personnes soient reconnues en tant que personnes à part entière ;
- contribuez à donner à l'association les moyens financiers de remplir sa mission, comme à l'adaptation et au développement des structures d'accueil ;
- consolidez et pérennisez le rôle et la place des familles ;
- partagez avec tout parent d'enfant en situation de handicap des valeurs communes ;
- montrez votre détermination à aider les personnes en situation de handicap intellectuel, les autres associations locales et l'Unapei.

Merci de remplir le coupon en page 5 et de le retourner par voie postale

## Une parenthèse pour la réflexion et le partage

**Le séminaire annuel réunissant cadres et administrateurs s'est déroulé les 21 et 22 novembre à Noirmoutier.**

Ce temps d'échange privilégié a permis de consolider le dialogue entre les membres du conseil d'administration et l'encadrement, renforçant ainsi la cohésion autour des projets de l'association.



Les administrateurs et les cadres de l'association réunis en séminaire

### Des priorités partagées

La présentation des projets prioritaires et des échéances par Nicolas Guégnard a ouvert le séminaire, suivie d'un temps d'échanges. La visite du village vacances Les Quatre Vents géré par un Esat spécialisé dans les métiers de l'hôtellerie restauration, a illustré une collaboration réussie entre inclusion et professionnalisme, une démarche en écho aux ambitions de l'association, notamment à travers le projet Ker Louis.

### Un travail commun

La seconde journée a approfondi les réflexions sur des thématiques majeures, comme l'accompagnement du vieillissement et la vie affective, dans un travail collectif.

Ce séminaire témoigne de l'importance accordée à un pilotage concerté, en phase avec les valeurs et les missions de l'association, au service des familles et des personnes accompagnées.

## Votre adhésion annuelle 2025 à l'Apei Ouest 44

**J'adhère pour l'année 2025. Le montant de la cotisation est de 146,40 €** (déductible des impôts), payable par chèque à l'ordre de l'Apei Ouest 44 ou par prélèvement bancaire mensuel de 12,20 €.

NOM : ..... Prénom : .....

Adresse : .....

Code postal et Ville : .....

Téléphone : ..... Adresse mail : .....

Je m'abonne à la lettre d'information et pour ce faire, j'autorise l'Apei Ouest 44 à utiliser mon adresse mail

**Je suis :**  une personne accompagnée par un établissement  un proche/famille ou ami.  
ou service de l'Apei Ouest 44

Merci de préciser le lien de parenté : .....

Nom, prénom et établissement de la personne accompagnée : .....

Les informations portées sur ce formulaire sont obligatoires. Elles font l'objet d'un traitement informatisé destiné au secrétariat associatif. Conformément à la loi « informatique et libertés » du 6 janvier 1978 modifiée, vous bénéficiez d'un droit d'accès et de rectification aux informations qui vous concernent. Si vous souhaitez exercer ce droit et obtenir communication des informations vous concernant, veuillez vous adresser au secrétariat associatif de l'Apei Ouest 44.

## Portrait : Un Vice-Président animé par l'engagement social



Thierry Michon, Vice-président de l'Apei Ouest 44 depuis juin 2024

### « La passion m'anime. »

Voilà comment Thierry Michon résume son engagement auprès de l'Apei Ouest 44. Avec un parcours de 35 ans dans l'industrie et une riche expérience en management, il a rejoint l'association en tant qu'administrateur en 2023, motivé par une quête de sens et le désir de prolonger le contact social au-delà de sa retraite.

### De l'industrie à l'humain

Thierry Michon a consacré une grande partie de sa carrière à gérer des équipes et à organiser le maintien de l'outil industriel, notamment au sein d'Airbus. Ces responsabilités lui ont permis de développer des compétences en organisation et en gestion, des savoir-faire qu'il souhaite aujourd'hui mettre au service de l'association. « Mon ambition n'est pas de dupliquer les méthodes industrielles, mais de

proposer et d'adapter certains outils pour alléger le quotidien des professionnels, leur libérer du temps et améliorer l'accompagnement. » Cependant, il insiste sur un point crucial :

« On ne parle pas de productivité comme dans l'industrie. Ici, il s'agit de bien-être et d'accompagnement. L'humain doit rester au centre. »

### Une ascension rapide et un rôle clé

Depuis son arrivée, Thierry Michon a rapidement intégré le Bureau, jusqu'à devenir vice-président. Ce rôle, dit-il, est avant tout une fonction de suppléance et de coordination. « Mon objectif est d'apporter ma pierre à l'édifice tout en respectant le travail exemplaire de la présidente actuelle et des équipes. » En tant que vice-président, il participe activement aux décisions stratégiques et s'implique dans les commissions, notamment celles liées au patrimoine et aux finances, domaines où son expérience industrielle s'avère précieuse.

### Un regard neuf et un engagement total

Thierry Michon considère l'Apei Ouest 44 comme une structure en pleine transformation. « Lorsque j'ai connu l'Apei il y a plus de 10 ans à l'entrée de mon fils en ESAT, je me comportais comme un "client" et voyais une association à dimension familiale. Aujourd'hui, en étant acteur je me rends compte que du fait du contexte, elle se doit d'évoluer. Cela demande un accompagnement pour que ce changement se fasse dans le temps, sans perdre les valeurs fondatrices de l'association. »

Son investissement est total, bien qu'il tienne à trouver un équilibre.

« Il faut savoir mettre des limites. Être bénévole ne signifie pas s'oublier. Mais cet engagement m'apporte tellement ! Je rencontre des gens extraordinaires, dans un univers très différent de celui que j'ai connu. »

### Une vision tournée vers l'avenir

Au-delà de son rôle au Bureau, l'administrateur porte une réflexion plus large sur le fonctionnement de l'Apei. « Notre mission est d'être les garants de l'association. Chaque décision doit respecter nos valeurs et bénéficier aux personnes accompagnées. En tant qu'administrateurs, nous avons cette responsabilité de poser les bonnes questions, d'encourager la créativité et de rester vigilants face aux dérives possibles. La présence de professionnels dans l'association accroît notre responsabilité, car leurs actions dépendent de nos choix. Chaque décision que nous prenons a des répercussions à court terme et à long terme, et il est essentiel de rester conscients de l'impact de nos choix sur tous les acteurs impliqués. » Pour lui, le défi est clair : apporter l'énergie nécessaire pour faire évoluer les processus tout en restant fidèle à l'essence sociale et humaine de l'association.

« Si on n'a pas la fibre sociale, on ne reste pas. Mais si on l'a, c'est une aventure passionnante. »

**Apei Ouest 44**

**8 rue de l'Étoile du Matin**

**CS 80321**

**44615 SAINT-NAZAIRE CEDEX**

## Projet Villa Ker Louis : un hôtel ouvert à tous



Mme Beaucé, lors du lancement du projet avec Ombeline Accarion (Vice-Pdte pers. en situation de handicap Dpt 44), David Samzun Maire de St-Nazaire et Nicolas Guégnard

**Le projet de réhabilitation de la Villa Ker Louis, située sur le front de mer à Saint-Nazaire, a été officiellement lancé par l'Apei Ouest 44.** Ce projet s'inscrit dans une démarche innovante, conjuguant la mise en valeur d'un patrimoine local emblématique et la création d'une hôtellerie inclusive. Connue localement comme le « château de Bonne-Anse », la villa est un symbole de l'architecture balnéaire de la Belle Époque. Située en bordure du sentier côtier, elle surplombe la plage de Bonne-Anse, offrant un panorama unique sur le littoral. Lauréate de l'appel à projet Places à prendre, lancé par la Ville de Saint-Nazaire en 2021, l'Apei Ouest 44 a imaginé un renouveau ambitieux pour cet édifice emblématique.

### Une hôtellerie 3 étoiles accessible et adaptée

La Villa Ker Louis deviendra une hôtellerie 3 étoiles de taille humaine, avec une quinzaine de chambres. L'objectif est de proposer un hébergement confortable et accueillant pour tous, tout en favorisant l'intégration professionnelle des personnes en situation de handicap.

Le bâtiment principal, actuellement en péril, sera entièrement rénové pour répondre aux normes. Une extension sur un des pignons permettra d'installer notamment un ascenseur, garantissant ainsi l'accessibilité à tous les étages. Les chambres, de tailles variées, accueilleront aussi bien des personnes seules que des familles. Une annexe elle aussi réhabilitée, viendra compléter l'offre d'hébergement.

Pour gérer cet établissement, une Entreprise Adaptée sera créée\*. Cette structure permettra de créer une dizaine d'emplois, dont plus de la moitié seront destinés à des personnes en situation de handicap.

### Un modèle économique équilibré

Le coût des travaux est estimé à 3 millions d'euros, financés par des emprunts bancaires. L'Apei Ouest 44, principal actionnaire de l'Entreprise Adaptée, vise un équilibre financier pour garantir la viabilité à long terme du projet. En proposant des prestations de qualité, l'hôtel pourra à la fois répondre à une demande locale et soutenir une mission sociale et inclusive.



Nicolas Guégnard et Sonia Poirson chargée de mission devant la Villa

© Ville de St-Nazaire Christian Robert

### Un lieu de vie ouvert à tous

En plus de son activité hôtelière, la Villa Ker Louis offrira des espaces accessibles à tous :

- Un **salon de thé** proposera un lieu convivial aux promeneurs du sentier côtier, offrant une halte agréable pour profiter du cadre maritime.
- Une **salle de séminaire** de 40 m<sup>2</sup> sera mise à disposition pour accueillir réunions et activités professionnelles.
- Des **activités culturelles** seront organisées pour faire de la villa un espace dynamique, attractif et connecté à la vie locale.

### Une initiative pour les familles et les aidants

Ce projet incarne l'engagement de l'Apei Ouest 44 envers les personnes en situation de handicap et leurs familles. En créant des emplois adaptés, il contribue directement à l'inclusion sociale et professionnelle.

Le permis de construire devrait être déposé avant la fin de l'année 2024, et les travaux débuteront d'ici l'été 2025. La fin des travaux est prévue pour 2026. D'ici là, l'Apei Ouest 44 continuera à informer et associer les familles et les partenaires locaux pour suivre l'avancée du projet.

## Entreprise Adaptée : un tremplin vers l'inclusion et l'autonomie



Créer une **Entreprise Adaptée (EA)** est une grande opportunité pour notre association, c'est une réponse innovante aux besoins d'emploi des personnes. Cette démarche permet de leur proposer un environnement professionnel adapté où elles peuvent développer leurs compétences, valoriser leurs talents et s'insérer pleinement dans la vie économique et sociale.

### Qu'est-ce qu'une EA ?

Une EA est une structure qui emploie majoritairement des personnes en situation de handicap (au moins 55 % des effectifs). Elle leur offre un emploi rémunéré, un environnement adapté et des opportunités pour développer leurs compétences. Les EA sont des entreprises comme les autres, compétitives et capables de répondre aux attentes des clients, tout en s'inscrivant dans une démarche forte d'inclusion sociale.

### Pourquoi une EA ?

- **Favoriser l'inclusion professionnelle :** Une EA permet aux personnes accompagnées de s'intégrer dans la vie économique et de gagner en autonomie. Elle constitue une véritable passerelle entre le milieu du travail ordinaire et le milieu du travail protégé.

\*Ndlr : plus d'informations dans l'article "Entreprise Adaptée : un tremplin vers l'inclusion et l'autonomie"

- **Valoriser les compétences** : Les personnes en situation de handicap ont des talents uniques. Travailler en EA leur donne la possibilité de s'épanouir et de démontrer que le handicap n'est pas un frein à la performance.
- **Découvrir et se former** : Une EA offrira des formations et des stages pour apprendre de nouveaux métiers, comme dans l'hôtellerie, la restauration ou les services généraux, ouvrant ainsi la voie à de nouvelles opportunités.
- **Améliorer la qualité de vie** : Un emploi stable et valorisant a un impact positif sur l'estime de soi, le bien-être et l'intégration sociale.

### Une structure innovante

Notre future EA sera une entité juridique à part entière, gérée par des associés sous la supervision de l'association, qui restera majoritaire. Un conseil de surveillance consultatif garantira une gestion transparente et des objectifs alignés avec nos valeurs.

### Une démarche au service de tous

L'Entreprise Adaptée ne sera pas seulement un outil d'insertion. C'est une solution concrète pour faire évoluer les mentalités, promouvoir l'inclusion et prouver que le handicap peut rimer avec excellence et compétitivité.

## Un nouveau bâtiment pour esatco St-Nazaire



Le nouveau bâtiment de l'Esat va connaître une phase importante de travaux

**L'Apei Ouest 44 a fait la récente acquisition de l'ancien bâtiment du pôle formation de l'UIMM, situé rue de l'Etoile du Matin.** Ce nouvel espace permettra d'accueillir les différentes activités d'esatco St-Nazaire, y compris

les ateliers espaces verts, actuellement situés à Pornichet.

Ce transfert, prévu de manière progressive, sera précédé d'une phase de travaux d'adaptation du bâtiment aux besoins spécifiques des activités.

Un changement majeur concerne l'activité horticulture, qui ne sera pas reconduite dans les nouveaux bâtiments. Les équipes seront accompagnées dans cette transition pour assurer la réorganisation des activités de l'Esat.

Ce transfert offrira un cadre de travail modernisé, mieux adapté aux besoins de l'ensemble des activités.

## Témoignages croisés

**Comme annoncé dans nos précédents numéros, l'accompagnement du vieillissement est une priorité au cœur de notre projet associatif.** Ce défi est une réalité pour de nombreuses familles et pour les personnes elles-mêmes, qui doivent parfois envisager un changement de lieu de vie adapté à leurs besoins évolutifs.

Aujourd'hui, nous partageons l'histoire d'Isabelle, qui a dû explorer plusieurs options avant de trouver un lieu qui corresponde à ses attentes et besoins. En parallèle, Martine, sa sœur, revient sur cette démarche et nous livre son point de vue en tant que proche, impliquée à ses côtés dans cette transition importante.

Ces témoignages illustrent les enjeux humains de l'accompagnement et le rôle clé des familles dans ce processus.



### Isabelle

« J'ai commencé à faire des stages temporaires au Foyer de Vie\*, on est allé se balader au canal de Guenrouet à Brest à pied, j'ai bien aimé.

Je suis allée au Foyer L. en stage temporaire, je suis allée marcher autour du Foyer de Vie.

Je suis allée faire un stage temporaire au Foyer de Vie C., je voulais aller marcher pour acheter les journaux toute seule, mais refus.

Je suis allée faire deux semaines de stage temporaire à B., faire des activités comme du dessin, de la gym douce, des mots mêlés, une promenade autour de la mer de Pornichet, c'est très bien.

Je suis allée faire un stage temporaire à N., on a fait les courses, la cuisine et le jardin avec Géraldine tous les lundis l'après-midi, piquer les plans des courgettes, des concombres, des fraises, j'ai bien aimé.

Je suis enfin allée deux semaines à S. faire des activités, de la gym douce, de l'art thérapie, tous les soirs on joue au Rummikub, les chiffres c'est très bien pour ma mémoire. J'ai été très bien accueillie et du coup j'ai décidé d'y habiter en permanence, j'ai donc quitté mon appartement et rejoint le Foyer logement. Je me plais très bien, c'est calme et il y a beaucoup d'activités. Je parle avec les personnes âgées et je suis toujours autonome pour mes repas.

Je continue de travailler à l'Esat. Je prends le bus juste à côté.

Je me sens en sécurité et surtout pas d'escaliers à monter. Voilà mon parcours depuis 2 ans, aidée de Mme Corinne Carré (*Accompagnatrice Socio-Éducative au SAVS/SAMSAH*) et de ma sœur et mon frère pour les trajets.

Merci à eux. »

Ndlr : afin de préserver la vie privée d'Isabelle, les noms des foyers ainsi que son nom ont été anonymisés.

### Martine

Bonjour,

Je m'appelle Martine et je suis la sœur d'Isabelle, qui vit seule en appartement au 1er étage à Guérande. Je l'accompagne principalement pour les démarches administratives, les longs trajets et divers RDV. Elle est aussi accompagnée par le SAVS et reçoit la visite de Mme Corinne Carré une fois par mois.

Il est vrai que depuis quelques temps, sa santé se dégrade et surtout elle doit monter et descendre un étage quotidiennement. La solitude lui pèse également, car c'est quelqu'un qui aime bien parler avec les autres.

C'est à la fin d'un bilan professionnel à l'Esat, qu'Isabelle nous informe de son souhait d'aller vivre en foyer. J'avoue que cette nouvelle m'a un peu surprise !

Après quelques échanges et avec l'aide de Corinne, nous avons contacté différents foyers et rempli des dossiers.

Nous avons visité le foyer F. avec notre frère Pascal, en famille, afin de rassurer Isabelle. Puis quelques semaines plus tard, un peu stressée toutefois, elle a préparé sa valise. Elle semblait inquiète, mais elle avait envie de découvrir la vie en foyer. J'avais le cœur serré, mais les premiers SMS m'ont tout de suite rassurée, car elle connaissait des anciens collègues de travail.

Après une semaine, le bilan a été positif : bonne intégration et bonne participation aux différentes activités proposées (sortie, courses personnelles,...), Elle dit :

“ *C'est bien d'avoir du monde autour de moi.* ”

Elle a tout de suite voulu faire un deuxième stage, mais cette fois deux semaines.

Durant ce second séjour, elle a eu quelques contrariétés, mais sans gravité toutefois.

Après une nouvelle visite en famille, au foyer T., elle a été accueillie pendant une semaine. Cette fois, la semaine a été longue : pas assez d'échanges, ni de jeux ou sorties avec les résidents. Elle nous dit :

“ *Je n'irai pas dans ce foyer.* ”

Une autre visite nous est proposée, toujours en famille, et cette fois au foyer B. Et pourtant, Isabelle ne voulait pas y aller, car elle dit : « Je vais voir mes collègues de travail. »

Elle prépare quand même sa valise, mais nouvelle déception, car il pleuvait souvent et elle était dans l'unité avec des personnes vieillissantes, et n'a pas eu l'autorisation de sortir, sans savoir pourquoi... Résultat négatif !

À la suite d'un entretien avec un moniteur du service sous-traitance, il m'a parlé d'une résidence pour séniors. Après une visite de l'établissement, toujours en famille, Isabelle prépare à nouveau sa valise pour deux semaines. Le contact avec les personnes âgées s'est vraiment bien passé, les discussions sont plus riches et les activités également. Bon bilan, mais le tarif est un peu élevé, et Isabelle nous dit :

“ *C'est un peu loin de vous et je n'ai plus mes repères.* ”



Après chaque stage, nous avons fait le point avec notre frère Pascal. Puis Corinne a parlé à Isabelle d'une petite unité, avec 5 ou 6 personnes qui vivent en colocation, accompagnées par des moniteurs, avec lesquels ils élaborent les menus, font les courses, cuisinent et font le ménage... Chaque lundi, ils vont chez une maraîchère et travaillent à leur rythme. Isabelle aime vraiment bien cette journée. Ils sont libres toute la semaine pour se déplacer dans la ville, il faut donc être autonome : aucune difficulté pour Isabelle. Les résidents sont assez solitaires et pour Isabelle, ça lui convenait moyennement. Bilan très positif toutefois, mais seulement les places sont peu nombreuses et les moniteurs nous ont dit : « Votre sœur est trop autonome », et donc n'a pas sa place dans cette unité.

Remarque d'Isabelle :

“ *Alors, je vais aller où moi ?* ”

Quelques semaines passent et notre frère Pascal a une nouvelle idée : Et pourquoi pas le foyer S. Au début, Isabelle nous a dit non :

“ *Je ne suis pas encore vieille.* ”

Après en avoir discuté avec elle ainsi qu'avec Corinne, le dossier est rempli et début juin 2024, elle fait à nouveau sa valise pour un stage de deux semaines au foyer S. Et là, quelle belle découverte : Isabelle rencontre des personnes qui ont connu nos parents et beaucoup de Guérandais. Durant ces deux semaines, elle a discuté, joué, rigolé et partagé des bons moments, riches en jeux et conversations diverses. Elle dit :

“ *Les personnes âgées m'ont accueilli les bras ouverts.* ”

Bilan de ces deux semaines : Très positif.

Début Août, Isabelle, Corinne et moi faisons le point et, à la demande d'Isabelle, nous faisons une demande d'hébergement permanent à S. Et coup de théâtre, ce même jour, un appel du foyer logement nous informe, qu'un appartement est disponible avec possibilité de le visiter dans l'après-midi. En compagnie de notre frère, nous le visitons. Isabelle se projette déjà dedans, elle voit où placer son lit et les différents meubles. Nous avons aussi étudié le côté financier et après quelques calculs, Isabelle a compris qu'elle ne sera plus propriétaire mais locataire avec un loyer à payer. Sa réponse :

“ *Je suis partante pour aller vivre au foyer.* ”

Tout se bouscule dans sa tête et dans la nôtre également.

Après quelques conseils, Isabelle a mis ses principales affaires en carton. Elle était très enthousiaste et a appelé ses amis et la famille pour leur annoncer : « La bonne nouvelle », comme elle dit.

Le déménagement se fait le 16 août. Isabelle est au travail et à 16h30, elle nous rejoint dans son nouvel espace de vie. Elle déballe les cartons et sait où placer ses affaires.

Tous les services dont elle a besoin sont à proximité : épicerie, maison de la presse, docteur, dentiste, coiffeur, pharmacie...



Et voilà, depuis trois mois maintenant, Isabelle continue d'aller au travail. Chaque matin, elle monte dans une navette, à 200 m du foyer, qui l'emmène à la station de bus pour aller à l'Esat. Après sa journée de travail, elle rentre à son appartement, fait une petite pause et à partir de 18h, elle descend rejoindre les personnes qui l'attendent afin de raconter sa journée et surtout jouer au jeu des chiffres, qu'elle aime tant.

L'année 2024 aura été un tournant dans sa vie et dans la nôtre, mais c'est Isabelle qui a été volontaire et a pris cette décision finale qui lui correspond bien à présent.

Je remercie toutes les personnes qui nous ont aidés pour les différentes démarches et qui sont restées à l'écoute d'Isabelle.

## Vieillessement et handicap intellectuel : retour sur une conférence de sensibilisation



Une conférence pour mieux comprendre les enjeux du vieillissement des personnes avec déficience intellectuelle

À l'occasion de la Journée internationale des personnes handicapées, l'Apeï Ouest 44 a organisé le 3 décembre une conférence au Cinéville, spécialement pensée pour informer et sensibiliser les familles et aidants sur les enjeux du vieillissement des personnes en situation de handicap intellectuel.

Près de 60 participants étaient présents, parmi lesquels de nombreux proches aidants, des professionnels médico-sociaux, et des partenaires. La conférence était animée par le Dr Mérillon de l'Apeï, et le Dr Hiance Delahaye de l'Institut Jérôme Lejeune à Nantes, qui ont partagé des éclairages précieux sur les conséquences de l'avancée en âge, particulièrement pour les personnes porteuses de trisomie 21.

### Anticiper pour mieux accompagner

L'un des points essentiels abordés lors de cette rencontre était l'importance d'anticiper l'évolution liée au vieillissement, tant sur le plan médical que social. Les intervenants ont insisté sur le rôle crucial des familles et aidants dans ce processus : reconnaître les premiers signes du vieillissement, s'informer sur les dispositifs existants, et échanger avec les professionnels pour construire des solutions adaptées.

Plusieurs ressources proposées par l'Apeï Ouest 44, comme la Coordination de parcours, l'Équipe mobile de médicalisation (EMM), les Communautés 360, ou encore le Pôle

des Aidants, ont été présentées comme des soutiens concrets pour les familles.

### Travailler ensemble : une approche pluridisciplinaire

L'accompagnement du vieillissement nécessite une véritable coopération entre familles, aidants, professionnels et personnes accompagnées. Les intervenants ont souligné l'importance du travail en équipe pour répondre de manière personnalisée aux besoins des personnes. Cette collaboration favorise une prise en charge globale, qui prend en compte à la fois les dimensions médicales, sociales, et relationnelles de l'accompagnement.

L'Apeï Ouest 44, à travers la voix d'Elodie Viaud, Chargée de mission Accompagnement et Parcours, a eu l'opportunité de témoigner dans la chronique « **Les spécialistes** » de l'émission *Bienvenue chez vous*, diffusée le matin même sur France Bleu Loire Océan, sensibilisant ainsi un large public aux enjeux du vieillissement des personnes en situation de handicap intellectuel. Vous pouvez réécouter l'émission en vous connectant directement sur le site de la radio.

### Le sport adapté : un levier pour la qualité de vie

Les échanges avec le public ont mis en lumière des thématiques pratiques, comme l'importance du sport adapté. Ce dernier est reconnu comme un levier essentiel pour maintenir la santé, ralentir l'apparition des troubles liés au vieillissement et prévenir certaines maladies, comme Alzheimer, qui touche cinq fois plus souvent les personnes avec déficience intellectuelle que la population générale.

La soirée s'est conclue par une intervention de Mme Beucé, qui a tenu à remercier chaleureusement l'ensemble des professionnels de l'Apeï pour leur travail quotidien et leur capacité à s'adapter aux besoins spécifiques liés au vieillissement des personnes qu'ils accompagnent.



**Vous êtes aidant et vous vous interrogez sur le vieillissement de votre proche ? Vous pouvez contacter :**

✓ **Le Pôle des Aidants** de l'Apeï Ouest 44

✓ **L'Institut Jérôme Lejeune à Nantes :**

Consultation et suivi spécialisé pour adultes âgés de 35 ans et plus

Consultation spécialisée pour les 18-35 ans

✉ [accueil.nantes@institutlejeune.org](mailto:accueil.nantes@institutlejeune.org) ☎ 02 85 67 23 00

[www.institutlejeune.org](http://www.institutlejeune.org)



## Ouverture du SAMSAH TSA à la Maison des Services

**Depuis septembre 2023, le SAMSAH TSA de l'Apei Ouest 44 est en activité et accompagne 15 personnes âgées de 21 à 57 ans sur tout le territoire de l'association.**

Le SAMSAH TSA, ou Service d'Accompagnement Médico-Social pour Adultes en situation de Handicap, est spécifiquement dédié aux personnes porteuses d'un Trouble du Spectre de l'Autisme (TSA). Installé à Aporlis au siège de l'association, ce nouveau service est intégré à la Maison des Services.

Les professionnels ont pour mission d'accompagner les personnes vers un « mieux-être ». Cela passe notamment par une meilleure compréhension de leur différence, une plus grande autonomie dans leur quotidien, la capacité à exercer leur pouvoir d'agir et la possibilité de créer des liens sociaux.

L'équipe se compose d'une cheffe de service, d'un binôme éducatif (une coordinatrice socio-éducative et une accompagnatrice socio-éducative), d'un infirmier et d'une psychologue à mi-temps.

Le SAMSAH propose un accompagnement à domicile : les professionnels organisent des visites chez les personnes accompagnées ou à l'extérieur, selon leurs besoins (par exemple, à la banque, à l'auto-école, à la mairie...).

Ce service offre un accompagnement global (médico-psycho-éducatif), dans lequel toutes les caractéristiques et troubles associés liés à l'autisme sont considérées et accompagnées (particularités sensorielles et cognitives, besoins spécifiques en matière de communication et d'interactions sociales, troubles de l'attention, Haut Potentiel Intellectuel...).

Les ateliers et activités collectifs sont nos meilleurs alliés pour répondre aux besoins des personnes accompagnées. Une manière aussi de faire de la singularité de chacun un atout pour s'épanouir.

**Maëva Leboeuf**  
Coordinatrice Socio-Éducative

**Séquence n°1 : séance 1**

**Groupe habiletés sociales**

03.05.2024

SAMSAH - APEI OUEST 44

Apei Ouest 44

Le Groupe Habiletés Sociales est un atelier collectif proposé tous les quinze jours. Animé par deux éducatrices et la psychologue du SAMSAH, ce groupe permet de travailler les habiletés sociales autour d'exercices (codes sociaux, interactions sociales, socialisation, implicite...)

## Un après-midi convivial au Pôle des Aidants



**En juillet dernier, le Pôle des Aidants a organisé un après-midi convivial pour marquer la fin de ses ateliers et dévoiler ses nouveaux projets.**

Les participants ont profité d'un programme varié : visite d'une ferme pédagogique nomade, jeux en bois, massage assis, immersion en réalité virtuelle, une initiation au journal créatif pour une pause détente...

Le Pôle des Aidants a également présenté ses projets à venir, prévus dès septembre : week-end et samedis répit, sports adaptés et bien

d'autres initiatives pensées pour soutenir les aidants.

Près de 60 personnes, petits et grands, ont répondu à l'appel, profitant ensemble de cette belle journée ensoleillée, placée sous le signe de l'échange et de la convivialité.

Pour toutes questions ou renseignements, vous pouvez contacter :

[poledesaidants@apeiouest44.fr](mailto:poledesaidants@apeiouest44.fr)

02 40 53 99 86

**Alizée Guédon**  
Assistante Sociale et Référente répit

Jeux, détente et découvertes : un après-midi avec le Pôle des Aidants



## Séjour aux Jeux Paralympiques à Paris : un moment unique et riche en émotions

**Les 31 août et 1er septembre dernier, un groupe de 40 participants, accompagné de 7 professionnels et 3 bénévoles, a pris la direction de Paris pour assister aux Jeux Paralympiques. Ce séjour, organisé grâce au soutien de l'Opération Brioches et de quelques donateurs, a offert à chacun une expérience inoubliable. Retour sur ces deux journées à la fois sportives, culturelles et conviviales.**

### Une organisation au cordeau

Dès leur arrivée à Paris, les participants ont été accueillis à l'auberge de jeunesse située sur l'esplanade Nathalie Sarraute, dans le 18<sup>e</sup> arrondissement. Tous ont été ravis des chambres confortables, malgré quelques ronfleurs qui ont animé la nuit. « L'auberge de jeunesse était super. J'ai bien aimé la visite dans Paris, en plus il a fait super beau », a confié Jérôme tandis que Thomas confirme : « On a bien dormi dans les chambres de l'auberge de jeunesse, malgré les ronfleurs. »

Après une première soirée conviviale, le groupe a commencé la journée suivante par un petit-déjeuner avant de se rendre sur les sites des compétitions sportives en transport en commun. Entre découvertes des sports

paralympiques et exploration de la capitale, les participants ont alterné moments de découvertes et belles surprises.

### Des compétitions sportives captivantes

Le programme sportif était riche : Goalball, Cécifoot et autres disciplines paralympiques ont permis au groupe de découvrir le talent et la détermination des athlètes. Jan, très enthousiaste, raconte : « Mes cris d'encouragements ont bien résonné dans les espaces sportifs. J'ai beaucoup aimé le Cécifoot. » Pour Thomas, le Goalball a été une vraie révélation.



Ambiance de folie à Paris



Aux abords des sites olympiques



Une partie des accompagnateurs : des professionnels et des bénévoles

### La découverte de Paris

Au-delà des compétitions, les participants ont pris le temps de visiter les lieux emblématiques de Paris. La Tour Eiffel, le Grand Palais, les boutiques, les monuments et le métro ont enchanté le groupe. Dimitri, Elise, Grégory et Virginie partagent leur enthousiasme : « On a aimé voir la Tour Eiffel, les boutiques, les monuments, le métro, bref... on a tout aimé ! » Florent, quant à lui, a été particulièrement marqué par un lieu : « J'ai aimé voir le Grand Palais en vrai. Je ne l'avais vu qu'à la télévision. »

Cependant, la taille de la capitale a été une révélation pour certains. Marie-Noëlle explique : « Il y avait une super ambiance... On a beaucoup marché, c'est grand Paris ! »

### Un retour convivial

Début novembre, une soirée de retour a rassemblé les participants, leurs familles, et les accompagnateurs dans une ambiance chaleureuse. Au total, près de 70 personnes étaient présentes pour revivre ces moments à travers un diaporama des photos prises pendant le voyage et partager les impressions des participants.

### Le groupe au complet



### Un projet porteur de valeurs

Ce voyage n'était pas seulement une sortie, mais un projet ancré dans les valeurs de notre association : l'inclusion, la découverte et le partage. « Ce type de séjour montre à quel point les valeurs du sport et de la découverte culturelle renforcent les liens et créent des souvenirs précieux », a résumé un des accompagnateurs.

Les sourires et les souvenirs partagés pendant ces deux jours en sont la plus belle preuve. Merci aux participants, aux accompagnateurs, et à toutes les personnes qui ont rendu cette expérience possible. Rendez-vous pour de nouveaux projets qui, nous l'espérons, seront tout aussi enrichissants !



Rencontre avec la Mascotte Paralympiques

## Journée découverte à esatco Guérande : rencontre avec les familles et les partenaires

Le 21 octobre dernier, esatco Guérande a ouvert ses portes pour une journée découverte rassemblant près de 100 visiteurs. Cet événement a permis aux familles et aux partenaires du territoire de plonger au cœur des activités et des valeurs portées par l'établissement.

### Une organisation innovante et participative

Cette édition a apporté son lot de nouveautés :

- Visites animées par les travailleurs : les délégués d'atelier ont pris la parole pour présenter leurs activités. Un bel exemple d'implication et de mise en valeur de leur savoir-faire !
- Un mini-forum informatif : le Pôle des Aidants, la Maison des Services et le FAH Beauséjour étaient présents avec des stands d'information pour répondre aux questions des visiteurs et présenter leurs missions.
- Participation active des familles : les représentants du Conseil de la Vie Sociale (CVS) ont contribué à l'organisation de la journée et ont présenté leur rôle essentiel dans la vie de l'établissement.



### Des découvertes et des échanges enrichissants

Les visiteurs ont eu l'opportunité de découvrir les ateliers de travail, les activités de soutien et de la SA-ESAT. Ces moments d'échange ont permis de répondre à leurs interrogations et de renforcer leur compréhension du fonctionnement de l'établissement.

### Un moment convivial et plein d'émotions

La journée a été marquée par un temps fort : la remise des médailles du travail. Les travailleurs distingués ont été félicités avec des discours personnalisés de Vincent Dubé, moniteur en sous-traitance. Ce moment de reconnaissance a été particulièrement émouvant et a mis en lumière les parcours inspirants des médaillés.



## Un grand merci pour l'Opération Brioches 2024 !

L'Opération Brioches s'est tenue cette année du 14 au 20 octobre. Grâce à la mobilisation des bénévoles et à la générosité des participants, une somme de 20 847 euros a été collectée.

Cette édition va permettre de financer intégralement deux projets :

**Une balance adaptée** pour l'IME Lucien Desmonts, offrant aux enfants un espace de jeu inclusif et sécurisé.

**Un fauteuil OTO** pour l'Accueil de Jour Pays de Pontchâteau Saint-Gildas-des-Bois, afin d'améliorer le confort et le bien-être des personnes accompagnées.

Comme chaque année, les bénévoles se sont investis pour faire de cette opération une réussite.

En plus des points de vente habituels dans les grandes surfaces et entreprises partenaires, nous avons été chaleureusement accueillis cette année par de **nouveaux partenaires**, notamment **ARQUUS Saint-Nazaire**, la **Ville de Saint-Nazaire**, **Airbus Ville**, **OGF** et **Auchan Océanis**.



Une équipe dynamique en grande surface

Nous adressons nos remerciements chaleureux à tous les bénévoles, partenaires et participants qui ont contribué à cette belle réussite. Votre générosité et votre soutien permettent à l'Apei Ouest 44 de continuer à améliorer le quotidien des personnes accompagnées dans nos établissements et services.

“Rendez-vous l'année prochaine pour une nouvelle édition placée, une fois encore, sous le signe de la solidarité !”

**Élodie HUPEL**  
Assistante Communication



Une première à la mairie de Saint-Nazaire



Solidarité en action chez notre nouveau partenaire, ARQUUS Saint-Nazaire

## Le Foyer Gabriel Fauré sur scène au Festival Handistar



Les participants : Christelle, Alexandra, Régine, Philippe, Pauline et Séverine

**Cette année, nous avons participé au Festival Handistar de Carentoir, le samedi 29 juin 2024.**

Ce festival rassemble des acteurs, chanteurs et danseurs de différents établissements : foyers, IME, ESAT... Nous nous sommes produits sur scène devant tout le monde et nous avons un peu le stress. Nous avons dansé sur deux musiques « Makaba » de Jain et « Merci » de Stromae, en utilisant des quilles, des rubans et des foulards de toutes les couleurs. Beaucoup de spectateurs étaient présents. On a été applaudis, nous nous sommes pris les mains et nous avons remercié tout le monde en baissant la tête.

Nous avons passé une très belle journée, nous comptons bien participer de nouveau

l'an prochain, en espérant la venue des autres établissements de l'Apei pour nous encourager.

**Philippe Vanden**  
Résident du Foyer Gabriel Fauré  
**Solenne Belliot**  
Coordinatrice Socio-Éducative



Les résidents du Foyer Gabriel Fauré sous les projecteurs

## Les artistes de la Sa-Esat de Saillé mis à l'honneur au Salon d'Automne de Donges



Les œuvres des artistes de la Sa-Esat de Saillé au Salon d'Automne

**La 34e édition du Salon d'Automne de Donges a été inaugurée le 4 octobre avec son exposition artistique annuelle. Cette année, la Sa-Esat de Saillé a été mise à l'honneur, valorisant les talents des treize travailleurs qui ont participé au salon.**

Les artistes accompagnés par Amélie, accompagnatrice Sa-Esat, ont présenté des œuvres variées, issues d'un travail minutieux et créatif. Les participants ont exploré différentes techniques de peinture et, après des recherches d'inspiration sur internet, se sont essayés au graphisme. Certains ont travaillé en collaboration sur des œuvres collectives, tandis que d'autres se sont lancés en solo sur leurs toiles.

Le vernissage, riche en émotions, a été l'occasion de féliciter les artistes pour leur engagement et leur créativité.

Cette édition a également été marquée par un geste solidaire : un don de 150 euros pour soutenir l'association.

**Élodie HUPEL**  
Assistante Communication



Mme Beaucé avec les professionnels de la Sa-Esat de Saillé et Adeline, artiste

## Quand le savoir-faire artisanal rencontre les talents du Foyer Kergestin



Les Talents du Foyer Kergestin en action

**Le Foyer Kergestin a eu le plaisir d'accueillir Anthony Hervy, maroquinier de Nocam Cuir à Saint-Molf, pour un atelier créatif unique.** Cette belle collaboration a été rendue

possible grâce à son épouse Estelle, qui travaille au foyer et a permis cette rencontre. Les 14 résidents présents ont confectionné des bracelets et porte-clés en cuir personnalisés avec leurs prénoms. L'enthousiasme et la fierté étaient au rendez-vous, chacun repartant avec sa propre création.

Une belle expérience qui sera sans doute renouvelée avec un autre groupe.

**Kathleen Jouin Charles**  
Coordinatrice Socio-Éducative

## Une journée au Salon du Chocolat de Vannes

**Le 8 novembre, l'équipe de travailleurs de l'atelier Pâtisserie d'esatco Guérande, accompagnée de leurs moniteurs, a pris la route pour le Salon International du Chocolat, qui s'est tenu à Vannes.**

Cette journée, placée sous le signe de la découverte et du partage, avait pour objectif de renforcer la cohésion de l'équipe, en particulier avec l'arrivée de nouvelles recrues, tout en explorant des techniques innovantes.

Au programme : dégustations gourmandes, visite de stands variés, découvertes autour du chocolat et échanges avec des professionnels passionnés.

**Le moment fort de cette journée chocolâtée ?** Un défilé de mode spectaculaire et unique en son genre, où des robes entière-

ment réalisées en chocolat ont captivé l'attention de tous.

Une expérience à la fois enrichissante et inspirante pour les travailleurs, et un souvenir mémorable pour toute l'équipe !

**Élodie HUPEL**  
Assistante Communication



Moment de cohésion pour l'atelier Pâtisserie

## Expérience gourmande pour la Pâtisserie d'esatco Guérande



Le groupe de travailleurs, ravi de leur journée

**Le 19 septembre 2024, vingt travailleurs de la Pâtisserie esatco Guérande ont eu l'occasion de partager un moment unique à l'Auberge restaurant de Kerhinet.** Cet événement marquant, organisé par les moniteurs de la pâtisserie de l'ESAT, visait à valoriser les travailleurs passionnés par leur métier, en leur faisant découvrir le monde de la restauration.

Isabelle, ancienne monitrice en pâtisserie a ouvert les portes de son restaurant situé au cœur du village de Kerhinet. L'Auberge, reconnue pour sa cuisine authentique et ses produits du terroir, a permis aux participants de plonger dans les coulisses d'un établissement renommé tout en profitant d'un déjeuner savoureux.

Les échanges ont été riches entre les travailleurs de la pâtisserie et leur ancienne monitrice. Une belle opportunité pour eux de s'ouvrir à de nouvelles perspectives, de s'inspirer, et de partager leur passion commune pour l'art de la pâtisserie.

Cette sortie n'était pas seulement un moment de détente. Elle s'inscrit dans la volonté des moniteurs et des gérants de l'Auberge de favoriser l'intégration professionnelle des travailleurs de l'atelier. De tels événements

permettent de valoriser leurs compétences tout en leur offrant la possibilité de découvrir d'autres environnements professionnels.

L'enthousiasme généré par cette sortie laisse entrevoir de futures collaborations entre l'ESAT et d'autres établissements de la région. À la suite de cette sortie, une convention de stage a été signée pour une personne accompagnée de l'atelier. Ce n'est qu'un début, car les moniteurs ont identifié plusieurs autres travailleurs intéressés par une découverte du fonctionnement du restaurant. Ces initiatives démontrent à quel point il est possible de créer des passerelles solides entre le secteur adapté et l'économie locale, tout en valorisant le savoir-faire des personnes accompagnées.

Cette journée à l'Auberge de Kerhinet a été un véritable succès, tant sur le plan humain que professionnel, et marque une étape importante dans le parcours de ces pâtissiers passionnés.

**Moniteurs atelier Pâtisserie**  
esatco Guérande



Fabien et Isabelle, gérante de l'Auberge de Kerhinet

## Activité épluchage : moment convivial au Foyer

**Depuis deux ans, chaque mercredi matin, une activité devenue incontournable rassemble 4 à 5 résidents du Foyer de Vie Vieillissant de Gabriel Fauré : l'épluchage de légumes en lien avec le cuisinier.**

Plus qu'une simple tâche, ce moment est particulièrement apprécié par les participants, qui y trouvent à la fois un plaisir de se retrouver ensemble et une opportunité de travailler leur motricité tout en contribuant à la préparation des repas. Cette activité, à mi-chemin entre tradition et partage, crée une ambiance familiale où les échanges se font naturellement.

Les résidents affectionnent ce rendez-vous hebdomadaire, qui leur donne le sentiment d'être utiles. Ils apprécient d'autant plus leur repas, qu'ils ont contribué à le préparer.

Cette activité va perdurer, tant elle apporte une vraie valeur ajoutée au quotidien des résidents. L'épluchage du mercredi matin illustre parfaitement comment une « simple activité » peut devenir essentielle et contribuer à créer du lien et à enrichir la vie collective.

**Élodie HUPEL**

Assistante Communication



L'activité épluchage bat son plein

## Halloween Party !

**Jeudi 31 octobre, une ambiance festive régnait au Foyer Kergestin à l'occasion d'Halloween, qui a réuni les trois unités.**

Pendant plusieurs jours, les personnes accompagnées ont préparé cet événement en participant à différents ateliers :

- un groupe a confectionné les décorations de table et celles du foyer.
- plusieurs résidents de chaque unité ont pris part au « concours apéro » et à la réalisation de « la plus belle des citrouilles ».

Le jour J, professionnels et personnes accompagnées ont répondu au « dress code » proposé et participé à l'atelier maquillage.

Les trois unités se sont réunies pour un moment convivial dans le hall, autour d'une belle table décorée, préparée par quelques résidents.

Pendant l'apéritif, un jury composé de professionnels de la Samsic, de la cheffe de service

et de l'animatrice a dégusté les mets cuisinés par les unités : cocktails, amuses-bouches... et élu les unités gagnantes.

Les cuisiniers de la Sogeres ont proposé un menu dans le thème de la fête, qui a été très apprécié.

La journée festive s'est poursuivie avec une boum dansante, accompagnée de quelques sucreries, et la visite d'enfants déguisés venus pour l'occasion, rendre visite aux résidents.

**Camille Chauviré**

Animatrice Foyer Kergestin



Table de fête pour le foyer Kergestin

## Nouvelle activité partenaire : La boccia et la sarbacane

**Depuis le mois d'octobre, 17 résidents du Foyer Kergestin participent à deux nouvelles activités : la boccia et la sarbacane, chaque mardi à Sainte-Reine-de-Bretagne.**

Cette belle initiative a été rendue possible grâce à une nouvelle association nommée *Handisport44 Reinois*, dont l'objectif est de promouvoir des activités physiques adaptées à tous les âges.

Les personnes accompagnées retrouvent chaque mardi après-midi d'autres foyers de vie, Sa-Esat, EHPAD, ainsi que des particuliers pour partager un moment convivial. Elles profitent des conseils éclairés des bénévoles de l'association tout en pratiquant ces activités dans des conditions réelles de jeu : assis sur chaise ou fauteuil.



La sarbacane demande de la précision

Chaque séance se termine autour d'un goûter partagé offert par l'association.

**Camille Chauviré**

Animatrice Foyer Kergestin

## Trois années de sport adapté à la Sa-Esat

**Depuis trois ans, les mardis après-midi ont été rythmés par des séances de sport adapté à la Sa-Esat de Saillé.** Il s'agit d'une belle collaboration entre la Sa-Esat et « Sport Adapté 44 », grâce à la participation de deux coaches dynamiques et bienveillants : Maxime et Frédéric.

Ces séances ont offert bien plus que de l'exercice physique. Chaque rendez-vous débutait par un échauffement en musique, suivi de parcours moteurs et d'activités collectives favorisant la cohésion et le plaisir de bouger ensemble. Grâce à leur encadrement professionnel et leur enthousiasme communicatif, Maxime et Frédéric ont su créer un environnement stimulant et ludique pour les travailleurs.

Pour marquer la fin de ces trois années de collaboration, les travailleurs ont organisé un goûter convivial pour exprimer leur gratitude



Ola de remerciement par les travailleurs

envers leurs coaches. Des cadeaux personnalisés ont été offerts à chacun des deux coaches, en signe de reconnaissance.

Cette belle aventure sportive a permis à chacun de dépasser ses limites, de renforcer les liens entre les travailleurs et de prendre conscience de l'importance du sport pour le bien-être.

**Élodie HUPEL**

Assistante Communication

## esatco Guérande au marché de Pornichet



esatco Guérande au marché de Pornichet

**Dans le cadre de la Semaine Nationale du Goût, la mairie de Pornichet a sollicité esatco Guérande pour organiser une séance de dégustation de pâtisseries.**

Cet événement, qui s'est tenu le 16 octobre sur le marché, avait pour objectif de faire découvrir et valoriser des produits locaux, notamment les pâtisseries confectionnées par les travailleurs.

Pour la deuxième année consécutive, une équipe de l'Esat a participé activement à cet événement, mettant en avant leur savoir-faire professionnel auprès des clients du marché. La mairie avait préalablement acheté les produits, permettant ainsi une distribution et une dégustation gratuite lors de cette matinée. Cette collaboration a permis de promouvoir les compétences des travailleurs et de renforcer les liens avec les acteurs locaux tout en sensibilisant le public à la qualité des produits artisanaux.

## Repas de Noël pour les Travailleurs d'esatco Guérande

**Dans le cadre d'un partenariat avec le lycée professionnel Olivier Guichard de Guérande, le repas de Noël de l'Esat a été organisé par les élèves de la section hôtellerie-restauration.** Cette initiative poursuit les actions visant à renforcer les liens entre le milieu scolaire et le travail protégé.

Les élèves ont préparé un repas de fête complet et assuré le service à table. Ce partenariat a également permis de sensibiliser les élèves au handicap, en leur offrant une expérience de contact direct avec les travailleurs de l'Esat.

L'événement a été un franc succès, le repas ayant été unanimement apprécié par les travailleurs de l'Esat. Merci aux élèves et à leurs encadrants pour leur contribution à cet événement.



Banquet de Noël

## Cap'Handicook 2024 : édition gustative à Rennes

**Le 25 novembre dernier, la Faculté des Métiers de Rennes a vibré au rythme de la sixième et dernière étape régionale du Grand concours national culinaire Caphandicook 2024.** Cet événement, destiné à valoriser les talents culinaires des personnes en situation de handicap, a rassemblé quatre équipes composées de candidats d'Esat et de Cap emploi - France, encadrées par des professionnels du métier.

### Des participants impliqués et bien préparés

Parmi les participants, l'équipe d'esatco Guérande était représentée en cuisine par Dimitri Blanchard et Dylan Lehuede, accompagnés par leur moniteur de cuisine, Gérald Perrot et la cheffe de service de l'Esat, Virginie Querou. Leur mission : réaliser un plat et un dessert.

En salle, Sabrina Bougro et Juliette Kanashiro de l'équipe restauration d'esatco Guérande ont brillamment relevé le défi du dressage et du service. Préparées en amont pendant plusieurs semaines par leur monitrice d'atelier, Angélique Bertrand, elles ont appris à dresser une table avec précision et à reconnaître les différents couverts et verres nécessaires en fonction du menu mystère.

Pour l'épreuve de l'entrée, les deux travailleurs de l'Esat ont intégré une équipe mixte, composée également d'une personne malentendante suivie par Cap emploi - France et encadrée par un chef cuisinier.

### Une compétition riche en talent

Durant deux heures d'épreuves intenses, les participants ont démontré tout leur savoir-faire et leur passion pour les métiers de la restauration :

- **En cuisine** : préparation d'un menu de qualité sous la pression du temps.
- **En salle** : dressage des tables et service professionnel face au jury.

C'est grâce à leur entrée réalisée en cuisine, que l'équipe mixte a remporté le Prix de la meilleure entrée.



Remise de prix pour l'équipe esatco Guérande et Cap emploi - France

### Un message clair pour le secteur de la restauration

Caphandicook n'est pas seulement un concours : c'est une véritable plateforme pour montrer que la restauration est un secteur inclusif et accessible à tous. Le message est clair : « Handicap et restauration, c'est possible ! »

### Bravo à tous les participants !

Cette journée a été une belle démonstration des compétences et du professionnalisme des travailleurs. L'ensemble des équipes, en cuisine comme en salle, a fait preuve de créativité, d'engagement et de passion.

« Un grand bravo à tous les participants et rendez-vous pour l'édition 2025 ? »

## Nous Aussi



Rien pour nous, sans nous.



### Nous Aussi, c'est quoi ?

**Nous Aussi** est une association qui aide les personnes en situation de handicap.

C'est une association d'autoreprésentation.

Nous défendons le droit de toutes personnes à :

- Participer à une vie citoyenne,
- À l'accessibilité de tous les lieux publics,
- À l'accessibilité à la vie sociale.



### L'association veille à améliorer et faciliter :

- **La vie quotidienne** des personnes en situation de handicap,
- **À lutter contre les discriminations** faites aux personnes en situation de handicap.



### Faire comprendre aux gens que les personnes en situation de handicap font partie de la société :

Montrer qu'elles sont capables de faire des choses en dehors des institutions (foyer de vie, Esat, IME, ...)



L'association met en commun les problèmes rencontrés par les adhérents pour y trouver des solutions.



**Nous voulons, par cette association affirmer nos droits et prendre part aux décisions qui nous concernent.**



### À quoi s'attendre ?

Nous Aussi délégation Saint-Nazaire se réunit **1 fois par mois.**



Les réunions se passent le samedi après-midi de **14h30 à 17h30.**



**Venez nous rencontrer !! Et pour vous accueillir vous pouvez :**



- Nous envoyer un mail : **nous.aussi.sn@gmail.com**



- Téléphoner à notre personne soutien : **06 26 54 96 16**



**À bientôt !**





# SAPIN

Je vis dans une forêt magnifique  
Au milieu de mes frères et mes sœurs.  
Nous étions des sapins fantastiques,  
Caressés par le vent du bonheur.

Un beau matin juste avant Noël,  
On est venu m'arracher aux miens  
Et mis en pot comme un criminel.  
Pourquoi, comment, je n'en savais rien.

Où sont mes jolis flocons de neige  
Quel est cet étrange sortilège ?  
Aujourd'hui j'ai peur.  
Aujourd'hui je m'endors.

Que font ses enfants autour de moi ?  
Et pourquoi ces lumières sur mes branches ?  
Je suis décoré, je me sens Roi  
Avec ses cadeaux en avalanche.

Où sont mes jolis flocons de neige  
Quel est cet étrange sortilège ?  
Pourtant aujourd'hui je me sens fort,  
Encore plus fort.

Un beau matin juste après Noël,  
J'ai retrouvé le vent et la neige.  
On m'a déposé dans la grande plaine  
Au milieu des miens qui me protègent.

J'ai retrouvé mes jolis flocons.  
J'ai vu la magie dans les maisons.  
Et même si j'aime la neige éternelle,  
Je repartirai tous les Noëls.

**Annette Loirat, Eric Boiteau, Nathalie Delouis**  
**et Florent Auriède (Coordinateur Socio-Éducatif Foyer Beauséjour) extracteur d'idées**

*Poème issu de l'atelier « Création de Chansons »,  
qui permet de comprendre le processus de création musicale, de travailler l'imaginaire, la réflexion  
et d'aboutir à l'écriture de textes (poèmes ou chansons) à partir de thèmes spécifiques.*